

МИНОБРАЗОВАНИЯ РОССИИ  
Федеральное государственное бюджетное  
образовательное учреждение высшего образования  
«Ухтинский государственный технический университет»  
(УГТУ)

Правовой лесотехнический колледж

УТВЕРЖДАЮ  
Директор ЦМК  
Правовой  
лесотехнический  
колледж  
« 21 » ноября 20 25 г.  
Е.А. Сурнина  
(И.О. Фамилия)

\_\_\_\_\_  
(подпись) (И.О. Фамилия)  
« \_\_\_\_ » \_\_\_\_\_ 20 \_\_\_\_ г.

\_\_\_\_\_  
(подпись) (И.О. Фамилия)  
« \_\_\_\_ » \_\_\_\_\_ 20 \_\_\_\_ г.

\_\_\_\_\_  
(подпись) (И.О. Фамилия)  
« \_\_\_\_ » \_\_\_\_\_ 20 \_\_\_\_ г.

## РАБОЧАЯ ПРОГРАММА

Дисциплина:	Типология зданий
Индекс дисциплины:	ОП.05
Специальность:	07.02.01 Архитектура
Форма обучения:	очная
Курс(ы):	1
Семестр(ы):	1

Рабочая программа составлена в соответствии с требованиями Федерального государственного образовательного стандарта среднего профессионального образования по специальности 07.02.01 Архитектура, утвержденного приказом Минпросвещения России от № 843 от 09 ноября 2023 года.

Разработчик: И.Л. Зуева, старший преподаватель кафедры архитектуры и строительства.

РАССМОТРЕНО

Предметно-цикловой комиссией  
по направлению «Техника и  
технологии строительства. Лесное  
хозяйство»

«04» ноября 2025 г.  
Протокол № 02

РАССМОТРЕНО

На заседании  
Методического совета

«20» ноября 2025 г.  
Протокол № 03

СОГЛАСОВАНО

Зам. директора ПЛК

А.В. Шамшурина  
(И.О. Фамилия)

Предметно-цикловой комиссией

\_\_\_\_\_  
\_\_\_\_\_  
\_\_\_\_\_  
«\_\_\_\_» \_\_\_\_\_ 20\_\_\_\_ г.  
Протокол № \_\_\_\_\_

На заседании  
Методического совета

«\_\_\_\_» \_\_\_\_\_ 20\_\_\_\_ г.  
Протокол № \_\_\_\_\_

\_\_\_\_\_  
\_\_\_\_\_  
(И.О. Фамилия)

Предметно-цикловой комиссией

\_\_\_\_\_  
\_\_\_\_\_  
\_\_\_\_\_  
«\_\_\_\_» \_\_\_\_\_ 20\_\_\_\_ г.  
Протокол № \_\_\_\_\_

На заседании  
Методического совета

«\_\_\_\_» \_\_\_\_\_ 20\_\_\_\_ г.  
Протокол № \_\_\_\_\_

\_\_\_\_\_  
\_\_\_\_\_  
(И.О. Фамилия)

Предметно-цикловой комиссией

\_\_\_\_\_  
\_\_\_\_\_  
\_\_\_\_\_  
«\_\_\_\_» \_\_\_\_\_ 20\_\_\_\_ г.  
Протокол № \_\_\_\_\_

На заседании  
Методического совета

«\_\_\_\_» \_\_\_\_\_ 20\_\_\_\_ г.  
Протокол № \_\_\_\_\_

\_\_\_\_\_  
\_\_\_\_\_  
(И.О. Фамилия)

# **1. ПАСПОРТ РАБОЧЕЙ ПРОГРАММЫ ДИСЦИПЛИНЫ «ТИПОЛОГИЯ ЗДАНИЙ»**

## **1.1. Область применения рабочей программы**

Рабочая программа является частью основной профессиональной образовательной программы СПО по специальности 07.02.01 Архитектура.

Рабочая программа разработана на основе требований ФГОС СПО, с учётом получаемой специальности и примерной образовательной программы.

## **1.2. Место дисциплины в структуре образовательной программы**

Дисциплина «Типология зданий» относится к общепрофессиональному циклу профессиональной подготовки.

## **1.3. Планируемые результаты освоения дисциплины**

В результате освоения дисциплины обучающийся должен:

уметь:

- читать проектную и исполнительную документацию по зданиям и сооружениям;
- определять тип здания по общим признакам (внешнему виду, плану, фасаду, разрезу);
- определять параметры и конструктивные характеристики зданий различного функционального назначения.

знать:

- классификацию зданий по типам, по функциональному назначению;
- основные параметры и характеристики различных типов зданий.

В результате освоения дисциплины формируются следующие компетенции:

ОК 01. Выбирать способы решения задач профессиональной деятельности применительно к различным контекстам;

ОК 02. Использовать современные средства поиска, анализа и интерпретации информации и информационные технологии для выполнения задач профессиональной деятельности;

ОК 09. Пользоваться профессиональной документацией на государственном и иностранном языках.

ПК 1.1. Подготавливать исходные данные для проектирования, в том числе для разработки отдельных архитектурных и объемно-планировочных решений;

ПК 1.2. Разрабатывать отдельные архитектурные и объемно-планировочные решения в составе проектной и рабочей документации

## **2. СТРУКТУРА И СОДЕРЖАНИЕ ДИСЦИПЛИНЫ «ТИПОЛОГИЯ ЗДАНИЙ»**

### **2.1 Объем дисциплины и виды учебной работы**

для очной формы обучения

Вид учебной работы	Объем часов
Учебная деятельность (всего)	72
Учебные занятия обучающегося (всего)	66
в том числе:	
лекции	34
практические занятия	32
Самостоятельная работа обучающегося (всего)	6
Промежуточная аттестация в форме дифференцированного зачета	

## 2.2 Тематический план и содержание дисциплины «Типология зданий»

для очной формы обучения

Наименование разделов и тем	Содержание учебного материала, лабораторные и практические занятия, самостоятельная работа обучающихся	Объем часов
1	2	3
	<b>1 семестр</b>	<b>72</b>
Вводная информация	Общее содержание курса и смежных дисциплин по типологии, архитектурному проектированию, истории в рамках модуля и комплекса профессиональных дисциплин; укрупненные и базовые компетенции модуля и дисциплины; связь между укрупненными и базовыми компетенциями.	2
Раздел 1	<b>Жилые дома</b>	
Тема 1.1 Социальная концепция жилища. Эволюция стандарта жилища	<b>Содержание учебного материала</b> Социальные причины и содержание жилищной проблемы, ее зависимость от экономических, политических и экологических обстоятельств. Этапы формирования стандартов жилища.	2
	<b>Практические занятия</b> Заслушивание докладов, подготовленных самостоятельно в виде презентации.	2
Тема 1.2 Классификация жилища. Краткая характеристика основных типов зданий	<b>Содержание учебного материала</b> Критерии классификации жилища по: назначению по времени и характеру проживания (постоянное, временное, сезонное); по этажности (малоэтажные, среднеэтажные, многоэтажные и высотные дома); по объемно-планировочной структуре (одноквартирные, блокированные, секционные, коридорные, галерейные и дома-дуплексы); конструктивному решению (каркасные, панельные, каркасно-панельные, объемно-блочные, монолитные и дома из штучных материалов); материалам ограждающих конструкций (дома из дерева, бетона, железобетона, кирпича и др.).	2
	<b>Практические занятия</b> Выполнить эскиз плана (1, 2-комнатной) квартиры. Дать описание проектному предложению, выполнить экспликацию.	2
Тема 1.3 Место жилища в системе расселения, в городе и поселке	<b>Содержание учебного материала</b> Виды расселения: компактное, относительно компактное с городами спутниками и сельскими населенными местами, разряженное расселение с крупными городами и районными центрами и т.д. Варианты размещения селитебных районов и их планировочной организации. Специфика шумозащитных и шумозащищенных домов.	2
Тема 1.4 Жилой дом. Понятия о типах квартир и отдельных элементах жилого дома и квартиры	<b>Содержание учебного материала</b> Подвальный, цокольный, технический, мансардный и жилые этажи в доме. Обязательные элементы жилых домов: тамбур. Жилые и подсобные помещения в составе квартир. Принципы обеспечения комфортабельности жилища.	2

	<b>Практические занятия</b> Выполнить эскиз плана индивидуального жилого жема, перспективное изображение проектируемого здания. Дать проектному решению краткую характеристику.	4
<b>Самостоятельная работа при изучении раздела 1</b> Подготовить аналитическую презентацию по любому типу жилища		2
Раздел 2	<b>Общественные здания</b>	
<b>Тема 2.1 Социальная концепция общественных зданий. Эволюция типов и их классификации</b>	<b>Содержание учебного материала</b> Качественное и количественное развитие общественных зданий. Основная классификация типов общественных зданий по наиболее широко распространённому традиционному принципу – по назначению (функции): Здания для образования, воспитания и подготовки кадров; здания для предприятий торговли, общественного питания и быстрого обслуживания; здания культурно-просветительских и зрелищных учреждений; здания и сооружения для здравоохранения, отдыха и спорта; здания и сооружения для транспорта, предназначенные непосредственно для обслуживания населения.	2
	<b>Практические занятия</b> Выполнить схему плана(ов) общественного здания, зарисовку фасада.	4
<b>Тема 2.3 Здания для образования, воспитания и подготовки кадров</b>	<b>Содержание учебного материала</b> Обеспечение непрерывности, разносторонности и всесторонности образования. Основные группы зданий для образования: детские дошкольные учреждения общего типа, специализированные и объединенные с начальной школой; общеобразовательные и специализированные школы, школы-интернаты, межшкольные учебно-производственные комбинаты; высшие учебные заведения. Основные группы помещений, радиусы обслуживания, расположение в структуре поселений, общие требования и нормы, предъявляемые к зданиям этого типа.	2
	<b>Практические занятия</b> «Принцип функционального и пространственного зонирования в зданиях» 1. на основе плана здания выполнить его функциональную схему, выявить особенности планировочного решения, основные коммуникации, найти соответствие с нормами СП; 2. на основе функциональных схем здания выполнить эскиз планов, представить перспективное или аксонометрическое изображение объекта.	4
<b>Тема 2.4 Здания для предприятий торговли, общественного питания и бытового обслуживания</b>	<b>Содержание учебного материала</b> Основные группы зданий для предприятий торговли: продовольственные, промтоварные, универсальные или смешанные, узкоспециализированные. Основные группы помещений, радиусы обслуживания, расположение в структуре поселений, общие требования и нормы, предъявляемые к зданиям этого типа.	2
	<b>Практические занятия</b> Заслушивание докладов, подготовленных самостоятельно в виде презентации.	2

<b>Тема 2.5 Здания культурно-просветительных и зрелищных учреждений</b>	<b>Содержание учебного материала</b> Этапы развития культурно-просветительских зданий и сооружений. Основные группы данного типа зданий: клубы, театры и концертные залы, кинотеатры, цирки, музеи и выставки. Основные группы помещений, радиусы обслуживания, расположение в структуре поселений, общие требования и нормы, предъявляемые к зданиям этого типа.	2
	<b>Практические занятия</b> Определить состав помещений здания и их взаимосвязи. 1. Вычертить его функциональную схему. 2. Выполнить объемно-пространственные модели на ватмане форматом А4 или А3 с использованием различных приемов архитектурной графики. 3. Возможно выполнение макета и дополнительных поясняющих зарисовок. 4. Дать характеристику полученным моделям объемно-пространственной композиции здания	2
<b>Тема 2.6 Здания и сооружения здравоохранения</b>	<b>Содержание учебного материала</b> В группу общественных зданий, комплексов и сооружений здравоохранения входят больницы, поликлиники, амбулатории, аптеки, диспансеры и т.д. Основные группы помещений, радиусы обслуживания, расположение в структуре поселений, общие требования и нормы, предъявляемые к зданиям этого типа.	2
	<b>Практические занятия</b> Заслушивание докладов, подготовленных самостоятельно. Выполнить аналитические схемы, зарисовки рассмотренных зданий здравоохранения.	2
<b>Тема 2.7 Здания для органов управления</b>	<b>Содержание учебного материала</b> Министерства, государственные комитеты, административно-хозяйственные учреждения, юридические учреждения и д.р. Общие сведения об архитектурном проектировании; особенности планировочных и объемно-пространственных решений гражданских зданий; основы функционального зонирования помещений; нормы проектирования административных зданий. Особенности архитектуры зданий управления; композиционные приемы и размещение их в системе города.	2
<b>Тема 2.8 Здания для транспорта, предназначенные для непосредственного обслуживания населения</b>	<b>Содержание учебного материала</b> Классификация гаражей и стоянок по назначению, по продолжительности хранения автотранспорта, по наличию средств технического обслуживания и ремонта. Типы вокзалов по видам используемого транспорта, по положению на магистрали, по вместимости, по категориям пассажиров. Общие сведения об архитектурном проектировании; особенности планировочных и объемно-пространственных решений транспортных зданий; основы функционального зонирования помещений; нормы проектирования.	2
	<b>Практические занятия</b> Заслушивание докладов, подготовленных самостоятельно. Выполнить аналитические схемы, зарисовки рассмотренных зданий для транспорта.	2
<b>Самостоятельная работа при изучении раздела 2</b> Подготовить аналитическую презентацию по любому типу общественного здания		2

Раздел 3	Производственные здания	
<b>Тема 3.1 Социальные основы развития производственных зданий. Их классификация</b>	<b>Содержание учебного материала</b> История становления производственных зданий как самостоятельной типологической единицы. Классификация зданий по назначению, этажности, капитальности и характеру эксплуатации.	2
	<b>Практические занятия</b> Используя примеры зданий, выбрать актуальные функциональные группы помещений, сопоставить компоновку этих групп, выполнить функционально-планировочные схемы и перевести их в схему трехмерной модели	2
<b>Тема 3.2 Производственные здания как градостроительный фактор</b>	Размещение производственных зданий как градообразующий фактор. Роль и значимость промышленных предприятий в архитектурно-планировочной структуре города и планировочную организацию промышленных, промышленно-селитебных районов. Приемы размещения промышленных предприятий по периодам: интеграционный, изоляционный и дифференцированный. Расположение предприятий вне города, на границе с городом, внутри города.	2
	<b>Практические занятия</b> Выполнить схемы размещения производственных зданий (вне города, на границе с городом, внутри города) и планировочной организации промышленных, промышленно-селитебных районов.	2
<b>Тема 3.3 Архитектурно-художественные проблемы проектирования производственных зданий и сооружений</b>	Особенности архитектуры промышленных зданий: большие размеры, простота и выразительность очертаний, локальные цвета, мощный ритм повторяющихся объемов. Влияние новых форм и образов промышленной архитектуры на развитие общественных зданий. Формирование стилистических особенностей направления «хай-тек»	2
	<b>Практические занятия</b> Выполнить эскиз фасада производственного здания.	2
<b>Тема 3.4 Перспективы дальнейшего развития производственных зданий и сооружений</b>	Направления в промышленном строительстве: создание автоматизированных заводов, децентрализация производства, транспортировка готовых предприятий, сверхгибкое производство и т.д. Расширение функционального наполнения производств, ориентация на привлечение посетителей.	2
	<b>Практические занятия</b> Выполнить футуристическую модель производственного здания.	2
<b>Самостоятельная работа при изучении раздела 3</b> Подготовить аналитическую презентацию на тему: производственное здание.		2
<b>Промежуточная аттестация в форме дифференцированного зачета</b>		2

Освоение дисциплины может быть реализовано с применением электронного обучения, дистанционных образовательных технологий в соответствии с локальными нормативными актами Университета.



### **3. УСЛОВИЯ РЕАЛИЗАЦИИ ДИСЦИПЛИНЫ «ТИПОЛОГИЯ ЗДАНИЙ»**

#### **3.1. Требования к минимальному материально-техническому обеспечению**

Для реализации программы учебной дисциплины должны быть предусмотрены следующие специальные помещения и оборудование:

Требования к реализации дисциплины:

– Кабинет архитектурного проектирования и типологии зданий и сооружений

Оснащенность учебного кабинета (оборудование):

Посадочные места по количеству обучающихся, рабочее место преподавателя, доска учебная, справочная литература, стенды, плакаты, таблицы, персональный компьютер, учебно-методическая документация, видео-экран, проектор.

Наименование лицензионного и свободно распространяемого программного обеспечения, в том числе отечественного производства:

- СПС КонсультантПлюс;
- Windows 10;
- Microsoft Office.

#### **3.2. Информационное обеспечение обучения**

Для реализации программы библиотечный фонд Университета имеет следующие печатные и электронные образовательные и информационные ресурсы:

- Типология зданий и сооружений / Я. А. Немцева, Т. С. Ярмош, Н. А. Иванькина, Т. В. Токарева. – Белгород : Белгородский государственный технологический университет им. В.Г. Шухова, ЭБС АСВ, 2020. – 238 с. – ISBN 978-5-361-00813-1. – Текст : электронный // Электронный ресурс цифровой образовательной среды СПО PROФобразование : [сайт]. – Режим доступа: <https://profspo.ru/reader/book/110196>

- Темникова, Е. А. Основные виды архитектурных конструкций и современные отделочные материалы : учебное пособие для СПО / Е. А. Темникова. – Саратов : Профобразование, 2022. – 92 с. – ISBN 978-5-4488-1386-3. – Текст : электронный // Электронный ресурс цифровой образовательной среды СПО PROФобразование : [сайт]. – Режим доступа: <https://profspo.ru/reader/book/116270>

- Тихонов, Ю. М. Современные строительные материалы и архитектурно-строительные системы зданий. Часть I. Современные строительные материалы для частей зданий : учебное пособие / Ю. М.

Тихонов, С. Г. Головина, А. Ф. Шарапенко. – Санкт-Петербург : Санкт-Петербургский государственный архитектурно-строительный университет, ЭБС АСВ, 2016. – 155 с. – ISBN 978-5-9227-0671-1. – Текст : электронный // Электронный ресурс цифровой образовательной среды СПО PROОбразование : [сайт]. – Режим доступа: <https://profspo.ru/reader/book/74377>

- Иванова, Н. В. Типология зданий и сооружений. Общественные здания : учебное пособие / Н. В. Иванова. – Волгоград : ВолгГТУ, 2021. – 145 с. – ISBN 978-5-9948-4077-1. – Текст : электронный // Лань : электронно-библиотечная система. – Режим доступа: <https://reader.lanbook.com/book/288524>

- Зуева, И. Л. Тестовые задания по дисциплине "Типология зданий" : методические указания / Ирина Леонидовна Зуева. – Ухта : Изд-во Ухтинского государственного технического университета, 2012. – 31 с. – Текст : непосредственный + Текст : электронный. – Текст (визуальный) : непосредственный. – Режим доступа: <http://lib.ugtu.net/book/7552>

Современные профессиональные базы данных и информационные справочные системы:

- ВЭБС Учебно-методические пособия;
- ЭБС ZNANIUM.COM;
- ЭБС ЮРАЙТ;
- ЭР ЦОС «PROОбразование»;
- Сетевая электронная библиотека «ЭБС Лань»;
- Ресурсы научной библиотеки (НБ) ТИУ;
- Ресурсы электронной библиотеки (ЭБ) УГНГУ;
- Ресурсы научно-технической библиотеки РГУ нефти и газа (НИУ) им. И. М. Губкина;
- Справочная правовая система «Консультант Плюс»;
- Государственная информационная система «Национальная электронная библиотека»;
- Университетская информационная;
- Система РОССИЯ (Интегрированная коллекция ресурсов для гуманитарных исследований);
- Проект «АРБИКОН»: Проект «МАРС», Проект «МБА»;
- Межбиблиотечный абонемент (МБА): Национальная библиотека Республики Коми;
- Межбиблиотечный абонемент (МБА): Российская национальная библиотека.

#### **4. КОНТРОЛЬ И ОЦЕНКА РЕЗУЛЬТАТОВ ОСВОЕНИЯ ДИСЦИПЛИНЫ «ТИПОЛОГИЯ ЗДАНИЙ»**

4.1. Контроль и оценка результатов освоения дисциплины осуществляется в процессе проведения текущего контроля успеваемости и промежуточной аттестации.

Итоговой формой промежуточной аттестации является дифференцированный зачет.

##### **Формы и виды текущего контроля успеваемости**

Текущий контроль знаний обучающегося осуществляется в процессе учета посещаемости занятий, в ходе индивидуальных консультаций при выполнении учебных заданий на практических занятиях, а также при подготовке заданий к зачету, нацеленных на контроль освоения материала лекционных и практических занятий.

Среди основных форм текущего контроля следует выделить следующие: тестирование, устный опрос, экспертная оценка по результатам наблюдения за деятельностью студента в процессе освоения учебной дисциплины.

##### **Методы (формы) проведения промежуточной аттестации**

Промежуточная аттестация проводится в виде кратковременных (5 минутных эскизов), тестирования или беседы. Получить оценку за зачет можно путем выполнения тестовых заданий в течение семестра или сдачи работы в виде эссе на вопросы в билете.

## 4.2. Результаты освоения дисциплины

Результаты (освоенные общие и профессиональные компетенции)	Знания, умения	Основные показатели оценки результата (критерии оценивания)	Формы и методы контроля и оценки
<p>ОК 01. Выбирать способы решения задач профессиональной деятельности применительно к различным контекстам;</p> <p>ОК 02. Использовать современные средства поиска, анализа и интерпретации информации, и информационные технологии для выполнения задач профессиональной деятельности;</p> <p>ОК 09. Пользоваться профессиональной документацией на государственном и иностранном языках.</p> <p>ПК 1.1 Подготавливать исходные данные для проектирования, в том числе для разработки отдельных архитектурных и объемно-планировочных решений;</p> <p>ПК 1.2 Разрабатывать отдельные архитектурные и объемно-планировочные решения в составе проектной и рабочей документации;</p>	<p><b>уметь:</b></p> <ul style="list-style-type: none"> <li>- на основе анализа природных, социально-экономических и других факторов определять наиболее рациональное использование методов, приемов и средств архитектуры;</li> <li>- читать и разрабатывать проектную документацию по архитектурному проектированию зданий и сооружений;</li> <li>- формулировать основные проблемы и направления использования различных типов зданий и сооружений для решения задач экологической и эстетической оптимизации городской среды;</li> <li>- собирать информацию, определять проблемы, применять анализ и проводить критическую оценку проделанной работы на всех</li> </ul>	<ul style="list-style-type: none"> <li>- читает проектную и исполнительную документацию по зданиям и сооружениям;</li> <li>- определяет тип здания по общим признакам (внешнему виду, плану, фасаду, разрезу);</li> <li>- определяет параметры и конструктивные характеристики зданий различного функционального назначения.</li> </ul>	<p>тестирование, устный опрос, экспертная оценка по результатам наблюдения за деятельностью студента в процессе освоения учебной дисциплины</p>
	<p><b>знать, понимать:</b></p> <ul style="list-style-type: none"> <li>- основные характеристики производственных, жилых и общественных зданий и их элементов;</li> </ul>	<ul style="list-style-type: none"> <li>- знает классификацию зданий по типам, по функциональному назначению;</li> <li>- знает основные параметры и</li> </ul>	<p>тестирование, устный опрос, экспертная оценка по результатам наблюдения за деятельностью студента в</p>

	<ul style="list-style-type: none"> <li>- смысл и содержание проектной деятельности по формированию открытых и закрытых пространств с учетом влияния социальных, экономических и технологических требований;</li> <li>- роль объектов дизайна в обеспечении устойчивости городской среды;</li> <li>- приемы использования объектов архитектурной среды в создании композиций городских улиц, площадей, фрагментов жилой среды;</li> <li>- состав нормативной и проектной документации при разработке объектов архитектуры и дизайна;</li> <li>- приемы моделирования и преобразования архитектурных форм жилых, общественных и производственных зданий и сооружений;</li> <li>- приемы использования различных типов зданий и сооружений, компонентов среды в создании композиций различных фрагментов городской среды.</li> </ul>	<p>характеристики различных типов зданий;</p> <ul style="list-style-type: none"> <li>- демонстрирует знания функционального зонирования помещений;</li> <li>- демонстрирует знания объемно-планировочных решений зданий различного назначения;</li> <li>- демонстрирует знания требований к архитектурному проектированию зданий различного назначения.</li> </ul>	<p>процессе освоения учебной дисциплины</p>
--	---	--	---

#### 4.3. Оценочные и методические материалы

Перечень вопросов, тем, образцы заданий к зачету с оценкой, критерии оценивания ответов на вопросы (задания) к зачету с оценкой, перечень методических и иных документов, разработанных педагогическим работником.

##### **Перечень вопросов, тем, образцы заданий к дифференцированному зачету**

Перечень вопросов к дифференцированному зачету с оценкой в форме эссе и тем для дифференцированного зачета в форме теста:

1. Предмет, метод и задачи архитектурной типологии (раскрытие понятия типологии).
2. Основные положения формирования промышленной архитектуры.
3. Типологическая классификация промышленных предприятий по производственно-технологическим признакам.
4. Условия размещения промышленных предприятий в структуре города. Приемы расположения промышленных зданий. Промышленные районы.
5. Особенности архитектуры промышленных зданий. Перспективы дальнейшего развития производственных зданий и сооружений.
6. Типы сельскохозяйственных зданий и сооружений.
7. Классификация жилых зданий (основные критерии).
8. Усадебные жилые дома. Блокированные жилые дома (группы помещений, схемы блокировки квартир).
9. Секционные жилые дома (типы секций, схемы блокировки секций). Типы односекционных жилых домов.
10. Дома-дуплексы (особенности). Жилые комплексы (основные группы помещений).
11. Типы специализированных жилых домов. Жилищно-производственные комплексы.
12. Общежития. Основные группы помещений. Типы планировочных решений общежитий.
13. Гостиницы (типы, основные группы помещений).
14. Типы сезонных жилых домов.
15. Промышленно-селитебные районы. Шумозащитные и шумозащищенные жилые дома.
16. Жилой дом. Основные группы помещений.
17. Принципы организации планировочной структуры квартиры.
18. Этапы развития общественных зданий.

19. Классификация общественных зданий. Сеть учреждений обслуживания, зоны влияния, система обслуживания общественными зданиями.
20. Типы детских дошкольных учреждений.
21. Основные группы помещений детских дошкольных учреждений, их взаимосвязи.
22. Организация участка детских дошкольных учреждений.
23. Типы общеобразовательных школ.
24. Основные группы помещений школьных зданий.
25. Приемы композиции школьных зданий и размещение в системе города.
26. Типы высших учебных заведений.
27. Основные группы помещений высших учебных заведений, их взаимосвязи.
28. Типы зданий для предприятий торговли.
29. Основные группы помещений торговых предприятий.
30. Схемы объемно-планировочных решений торговых зданий.
31. Типы предприятий общественного питания.
32. Основные группы помещений предприятий общественного питания.
33. Типы зданий для предприятий бытового обслуживания.
34. Типы зрелищных зданий.
35. Клубные здания. Этапы развития клубных зданий.
36. Основные группы помещений клубных зданий.
37. Типы театрально-концертных зданий. Этапы развития театра.
38. Основные группы помещений театра. Типы сцен театральных зданий.
39. Цирки. Состав помещений. Принцип организации пространства.
40. Размещение цирков в системе города.
41. Типы музейных зданий. Схемы организации музейного пространства.
42. Типы выставочных зданий. Принципы проектирования выставочных павильонов. Типы выставочного пространства.
43. Основные группы помещений музейных зданий.
44. Типы лечебно-профилактических учреждений.
45. Основные структурные подразделения больниц.
46. Санатории. Учреждения отдыха. Основные группы помещений оздоровительных учреждений.
47. Типы спортивных сооружений.
48. Группы помещений спортивных сооружений (основные, вспомогательные).
49. Плоскостные спортивные сооружения.
50. Типы крытых спортивных сооружений.
51. Тенденции развития физкультурно-спортивных сооружений.

52. Типы зданий для органов управления. Размещение в системе города.
53. Здания проектных организаций, архивы, библиотеки.
54. Типы планировочных решений зданий для органов управления. Основные группы помещений.
55. Сооружения и устройства для пешеходов, уличного и внеуличного общественного транспорта (транспортные сооружения).
56. Автостоянки, гаражи. Классификация.
57. Вокзалы. Основные группы помещений вокзалов. Классификация.
58. Приемы архитектурной композиции вокзалов. Основные критерии оценки архитектурного решения вокзалов.

### **Пример задания для сдачи зачета с оценкой в виде эссе:**

#### **Эссе 1**

1. Типы лечебно-профилактических учреждений.
2. Усадебные жилые дома. Блокированные жилые дома (группы помещений, схемы блокировки квартир).
3. Предмет, метод и задачи архитектурной типологии (раскрытие понятия типологии).

### **Пример тестового задания для дифференцированного зачета:**

Тестовое задание по дисциплине «Типология зданий»

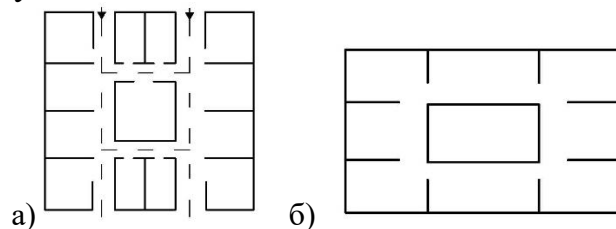
- 1) Дайте определение: предмет типологии – это ...;
- 2) Назовите, каким главным требованиям должны отвечать архитектурные сооружения:
  - ☐ функциональной целесообразности (польза);
  - ☐ иметь хороший внешний вид и быть прочным;
  - ☐ обеспечивать единство прочности, пользы и красоты;
  - ☐ удовлетворять потребности заказчика и архитектора;
- 3) Дайте определение: здание – это ...;
- 4) Назовите, что понимается под функциональной схемой зданий:
  - ☐ схема размещения помещений в пространстве этажа;
  - ☐ объёмно-пространственная композиция зданий;
  - ☐ условная схема размещения помещений с обозначением их технологических взаимосвязей;
  - ☐ пространственная материальная оболочка, ограничивающая здание;
- 5) Дайте классификацию общественных зданий;
- 6) Приведите пример решения санузлов в общественных зданиях;



7) Назовите условия применения незадымляемой лестничной клетки; Выберите верное значение: уклон пандуса в наружных условиях – 1:8, 1:12, 1:4, 1:10; 1:1; 1:12;

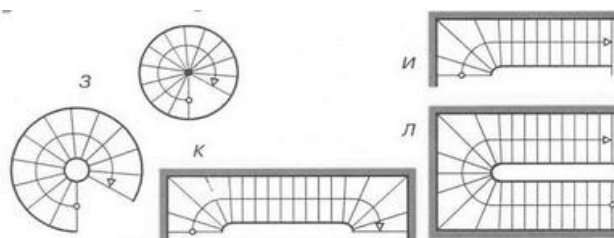
8) Выберите верное значение: уклон пандуса для инвалидов – 1:8, 1:12, 1:4, 1:10; 1:1; 1:12;

9) Назовите принцип организации пространства общественных зданий, отраженный на рисунке:



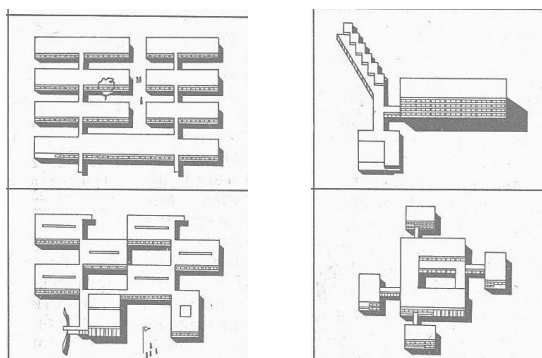
10) Предложите 3 типа расположения гардероба в вестибюле, поясните графически;

11) Назовите типы лестниц, изображенных на рисунке:

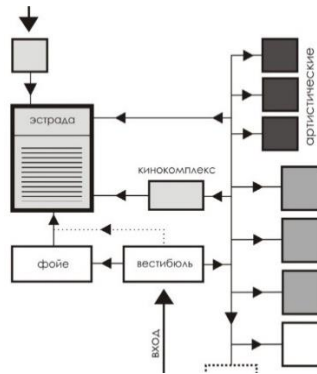


12) Назовите основные группы помещений детских дошкольных учреждений, их взаимосвязи;

13) Напишите прием композиции школьных зданий, изображенных на рисунке;



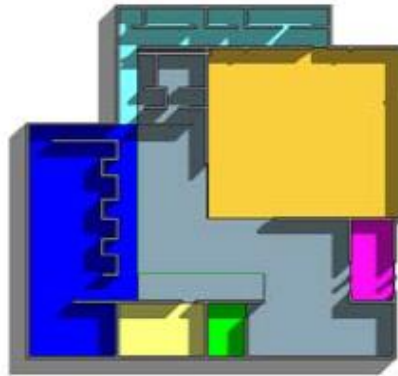
14) Допишите недостающие помещения в функциональной схеме, изображенной на рисунке;



15) Назовите, к каким помещениям следует отнести вестибюль кинотеатра;

- ☐ к коммуникационным;
- ☐ к обслуживающим;
- ☐ к техническим;
- ☐ к второстепенным;

16) Опишите функциональное зонирование здания, дорисуйте недостающие элементы;



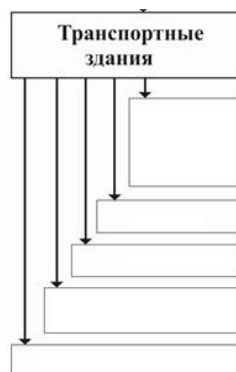
17) Дайте определение: манеж – это ...;

18) Назовите, в чем заключается принципиальное отличие выставочных павильонов от музеев;

19) Дайте определение: спортивное сооружение – это ...;

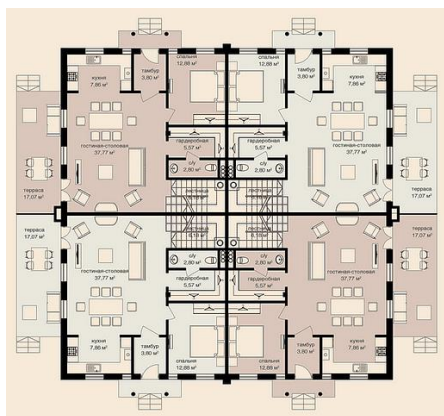
20) Дайте классификацию плавательных бассейнов;

21) Дополните схему



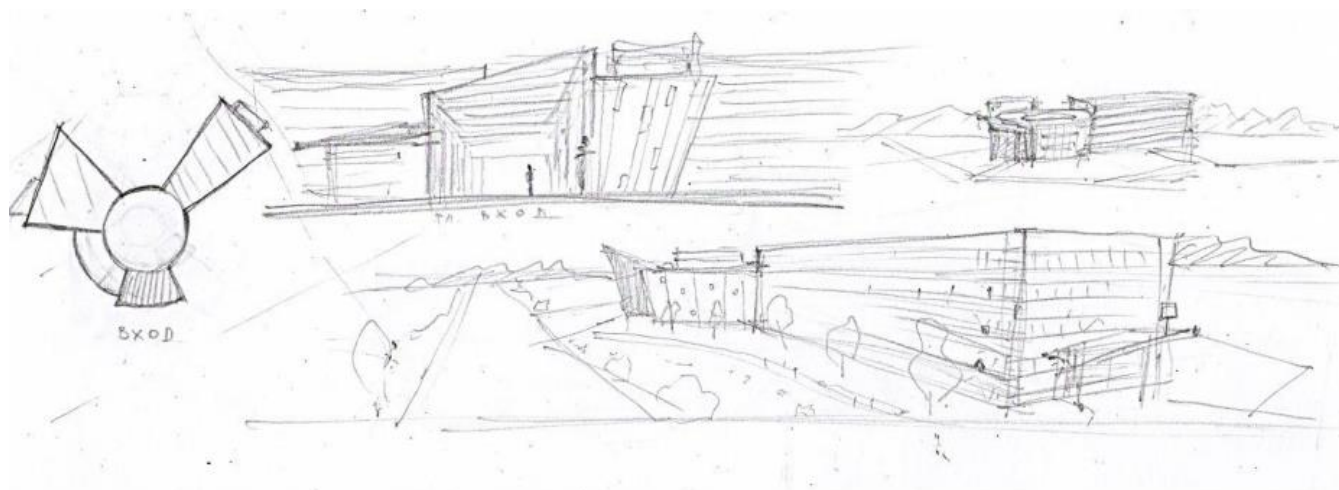
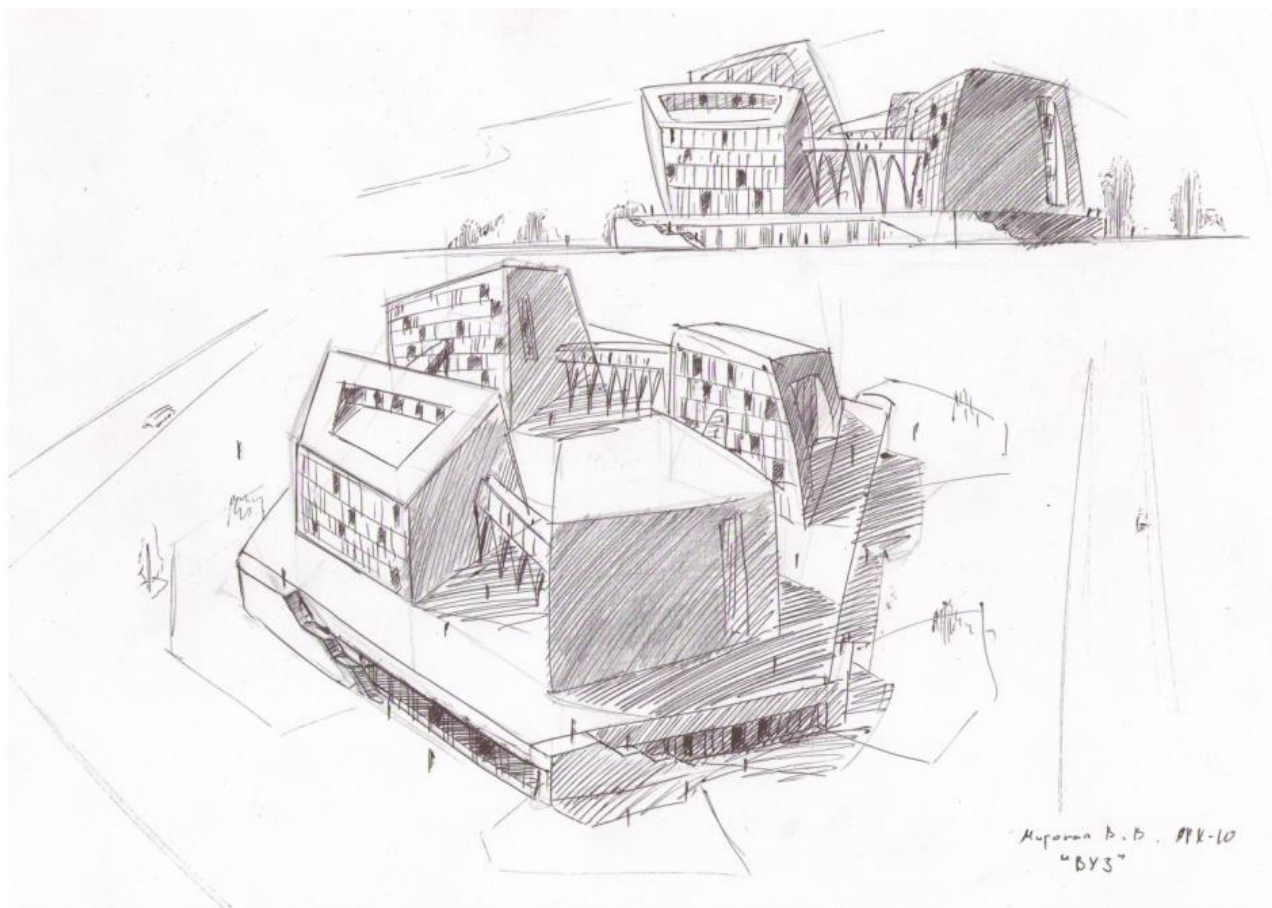
22) Дайте определение: усадебные жилые дома – это ...;

23) Напишите тип здания, изображенного на рисунке, сделайте функциональное зонирование;



- 24) Назовите схемы блокировки квартир блок-дома;
- 25) Дайте определение: дома-дуплексы – это ...;
- 26) Отметьте, что можно отнести к зданиям и сооружениям здравоохранения и допишите недостающие типы зданий;
- |                                      |  |
|--------------------------------------|--|
| <input type="checkbox"/> аптеки      | <input type="checkbox"/> грязлечебницы |
| <input type="checkbox"/> больницы    | <input type="checkbox"/> поликлиники   |
| <input type="checkbox"/> амбулатории | <input type="checkbox"/> ботель        |
| <input type="checkbox"/> санатории   | <input type="checkbox"/> пансионат     |
- 27) Допишите классификацию туристических баз по:
- по вместимости (...);
  - возрастному составу туристов (...);
- 28) Выберите верное значение: малые гостиницы вместимостью – до 100 мест; до 300 мест; до 50 мест....;
- 29) Перечислите типы специализированных жилых домов.

**Примеры выполнения короткого практического задания – программа и эскиз объекта заданной типологии**



## Критерии оценивания ответов на вопросы (задания) к дифференцированному зачету

Критерии оценки сформированности заявленных компетенций (ОК 01., ПК 1.1., ПК 2.1.) по окончании изучения дисциплины и по данным тестового контроля знаний:

Критерий оценивания – код компетенции	Уровень сформированности	Описание критерия
1	2	3
ОК 01. ОК 02. ОК 09. ПК 1.1. ПК 1.2.	пороговый	правильные ответы на тестовые вопросы составляют не менее 60%
	продвинутый	правильные ответы на тестовые вопросы составляют не менее 80%
	высокий	правильные ответы на тестовые вопросы составляют 100%

Оценка сформированности компетенции осуществляется по уровням:

**пороговый уровень** – обязательный для всех студентов СПО по завершении описываемых этапов обучения; в пятибалльной системе соответствует оценке «удовлетворительно»;

**продвинутый уровень** – превышение минимальных характеристик сформированности компетенции для выпускника СПО; в пятибалльной системе соответствует оценке «хорошо»;

**высокий уровень** – максимально возможная выраженность компетенции, важна как качественный ориентир для самосовершенствования; в пятибалльной системе соответствует оценке «отлично».